

 ing. Martin Haueisen projektová činnost ve výstavbě		Otisk autorizačního razítka:			
Projektant:	Zodpovědný projektant:				
Ing. Martin Haueisen	Ing. Martin Haueisen				
Vypracoval:	Gen. Projektant / HIP:				
Ing. Martin Haueisen					
Kraj:	Karlovarský	MěÚ:	Žlutice	Datum:	05/2016
Objednatel:	Krajská správa a údržba silnic KK p.o., Chebská 282, 356 01 Sokolov			Číslo zakázky:	2016-08
Název akce:	Rozšíření silnice III/1934 ve staničení 0,000 - 0,260			Stupeň:	DSP + PDPS
Stavební část:				Číslo přílohy:	Paré číslo:
Stavební objekt:				E.1	
Příloha:	Technická zpráva ZOV			Měřítko:	
Office: Sládkova 159/1, CZE - 350 02 Cheb, mob: 605 031 348, email: info@mhprojekt.cz, ID datové schránky: efacu6d					

E.1.1 INFORMACE O ROZSAHU A STAVU STAVENIŠTĚ. PŘEDPOKLÁDANÉ ÚPRAVY STAVENIŠTĚ, JEHO OPLOCENÍ, TRVALÉ DEPONIE A MEZIDEPONIE, PŘÍJEZDY A PŘÍSTUPY NA STAVENIŠTĚ

Objednatel je povinen předat a zhotovitel převzít staveniště prosté faktických vad a práv třetích osob v termínu do 10 dnů od podpisu smlouvy, není-li ve smlouvě uvedeno jinak. Bude vyhotoven písemný protokol. Součástí předání a převzetí staveniště je i předání dokumentů objednatelem zhotoviteli, nezbytných pro řádné užívání staveniště a to zejména:

- vytyčovací schéma staveniště s vytyčením směrových a výškových bodů
- vyznačení přístupových a příjezdových cest
- vyznačení bodů pro napojení odběrných míst vody, kanalizace, elektrické energie, plynu či jiných medií. Zhotovitel je povinen zabezpečit samostatná měřicí místa na úhradu jím spotřebovaných energií a tyto uhradit.
- podmínky vztahující se k ochraně životního prostředí - zeleň, manipulace s odpady, odvod znečištěných vod
- doklady o vytyčení stávajících inženýrských sítí v prostoru staveniště, včetně podmínek správců nebo vlastníků těchto sítí

Náklady na projekt, vybudování, zprovoznění, údržbu, likvidaci a vyklizení zařízení staveniště jsou zahrnuty v ceně díla.

Zhotovitel je povinen poskytnout objednateli a osobám vykonávajícím funkci technického a autorského dozoru provozní soubory a zařízení nezbytné pro výkon jejich funkce při realizaci díla.

Zhotovitel je povinen umístit na staveništi štítek s identifikačními údaji, který mu předal objednatel, případně informační tabuli v provedení a rozměrech obvyklých, s uvedením údajů o stavbě a údajů o zhotoviteli, objednateli a o osobách vykonávajících funkci technického a autorského dozoru. Zhotovitel je povinen tuto identifikační tabuli udržovat, na základě údajů předaných objednatelem, v aktuálním stavu. Jiné reklamní či informační tabule lze umístit pouze se souhlasem objednatele.

Zařízením staveniště budou objekty a zařízení, které v době realizace stavby budou sloužit provozním, sociálním a výrobním účelům účastníků výstavby. Současné platné zákony povinnost střežení zařízení žádnému účastníkovi výstavby neukládají. To znamená, že každý účastník výstavby si musí zajistit střežení svého majetku sám - na svoje náklady.

Dle § 14 vyhlášky č. 137/1998 Sb. o obecných technických požadavcích na výstavbu se staveniště musí zařídit, uspořádat a vybavit přísunovými cestami pro dopravu materiálu tak, aby se stavba mohla řádně a bezpečně provádět. Nesmí docházet k ohrožování a nadměrnému obtěžování okolí, zvláště hlukem, prachem apod., k ohrožování bezpečnosti provozu na pozemní komunikaci, zejména se zřetelem na osoby s omezenou schopností pohybu a orientace, dále k znečišťování pozemních komunikací, ovzduší a vod, k omezování přístupu k přilehlým stavbám nebo pozemkům, k sítím technického vybavení a požárním zařízením.

Veškerá podzemní inženýrská vybavení budou před zahájením staveniště polohově a výškově vyznačena. Veřejná prostranství a pozemní komunikace se pro staveniště musí po dobu společného užívání bezpečně chránit a udržovat. Smí se použít jen ve stanoveném nezbytném rozsahu a době. Po ukončení jejího používání jako staveniště musí být uvedeny do původního stavu, pokud nebudou určeny k jinému použití.

Zařízení staveniště bude umístěno na pozemku p.č. 1607/1 v k.ú. Pšov u Žlutic. Zde se předpokládá umístění skládky materiálu a plocha pro stavební stroje. Doprava materiálu, strojů atd. bude probíhat po silnici II/193. Vjezd a výjezd k ploše zařízení staveniště bude ze silnice II/193. V průběhu realizace dojde k částečnému omezení provozu na silnici II/193 a k úplnému omezení provozu na silnici III/1934.

E.1.2 VÝZNAMNÉ SÍTĚ TECHNICKÉ INFRASTRUKTURY

Stavba se nenachází v ochranném pásmu inženýrských sítí.

E.1.3 NAPOJENÍ STAVENIŠTĚ NA ZDROJE VODY, ELEKTRINY, ODVODNĚNÍ STAVENIŠTĚ

Pro zařízení staveniště budou sloužit vlastní zdroje zhotovitele stavby. Napojení na rozvaděč el. energie není možný. Napojení na zdroj vody není možný. Dočasná elektrická zařízení na staveništi musí splňovat normové požadavky a musí být podrobována pravidelným kontrolám a revizím. Hlavní vypínač musí být umístěn tak, aby byl snadno přístupný, musí být označen a zabezpečen proti neoprávněné manipulaci. Odvádění všech vod ze staveniště musí být zabezpečeno tak, aby se zabránilo rozmočení pozemku staveniště, nenarušovala a neznečišťovala se odtoková zařízení pozemních komunikací a jiných ploch přiléhajících ke staveništi a nezpůsobilo jeho podmačení. Dešťové vody budou ze staveniště odváděny vsakem do okolního terénu.

E.1. ÚPRAVY Z HLEDISKA BEZPEČNOSTI A OCHRANY ZDRAVÍ TŘETÍCH OSOB, VČETNĚ NUTNÝCH ÚPRAV PRO OSOBY S OMEZENOU SCHOPNOSTÍ POHYBU A ORIENTACE

Veškeré pochůzné plochy stavby, kde je nebezpečí pádu osob a k nimž je možný přístup, se musí opatřit ochranným zábradlím (popřípadě jinou zábranou) pro odolné zatížení. Průchod osob s omezenou schopností pohybu a orientace se neuvažuje.

E.1.5 USPOŘÁDÁNÍ A BEZPEČNOST STAVENIŠTĚ Z HLEDISKA OCHRANY VEŘEJNÝCH ZÁJMŮ

Jestliže v souvislosti s provozem staveniště nebo prováděním díla bude třeba umístit nebo přemístit dopravní značky podle předpisů o pozemních komunikacích, obstará tyto práce zhotovitel.

Zhotovitel dále zodpovídá i za umísťování, přemísťování a udržování dopravních značek v souvislosti s průběhem provádění prací. Jakékoliv pokuty či náhrady škod vzniklých v této souvislosti jdou k tíži zhotovitele.

Zhotovitel je povinen udržovat na staveništi pořádek.

Zhotovitel je povinen průběžně ze staveniště odstraňovat všechny druhy odpadů, stavební sutí a nepotřebného materiálu.

Zhotovitel je rovněž povinen zabezpečit, aby odpad vzniklý z jeho činnosti nebo stavební materiál nebyl umísťován mimo staveniště.

Lhůta pro odstranění zařízení staveniště a vyklizení staveniště je nejpozději do 15 dnů ode dne předání a převzetí díla, pokud v protokolu není stanoveno jinak. Nevyklidí-li zhotovitel staveniště ve sjednaném termínu, je objednatel oprávněn zabezpečit vyklizení staveniště třetí osobou a náklady s tím spojené uhradí zhotovitel. Smluvní strany sepíší a podepíší protokol o vyklizení staveniště.



Při provádění stavby nesmí dojít k poškození stávajících komunikací. Při znečištění stávající silnice, které způsobí nebo může způsobit závady ve sjízdnosti nebo schůdnosti, je zhotovitel celkového nebo dílčího díla provádějícího stavební práce povinen bez průtahů odstranit znečištění a dát tuto komunikaci do původního stavu na vlastní náklady.

Současné platné zákony povinnost střežení zařízení žádnému účastníkovi výstavby neukládají. To znamená, že každý účastník výstavby si musí zajistit střežení svého majetku sám - na svoje náklady.

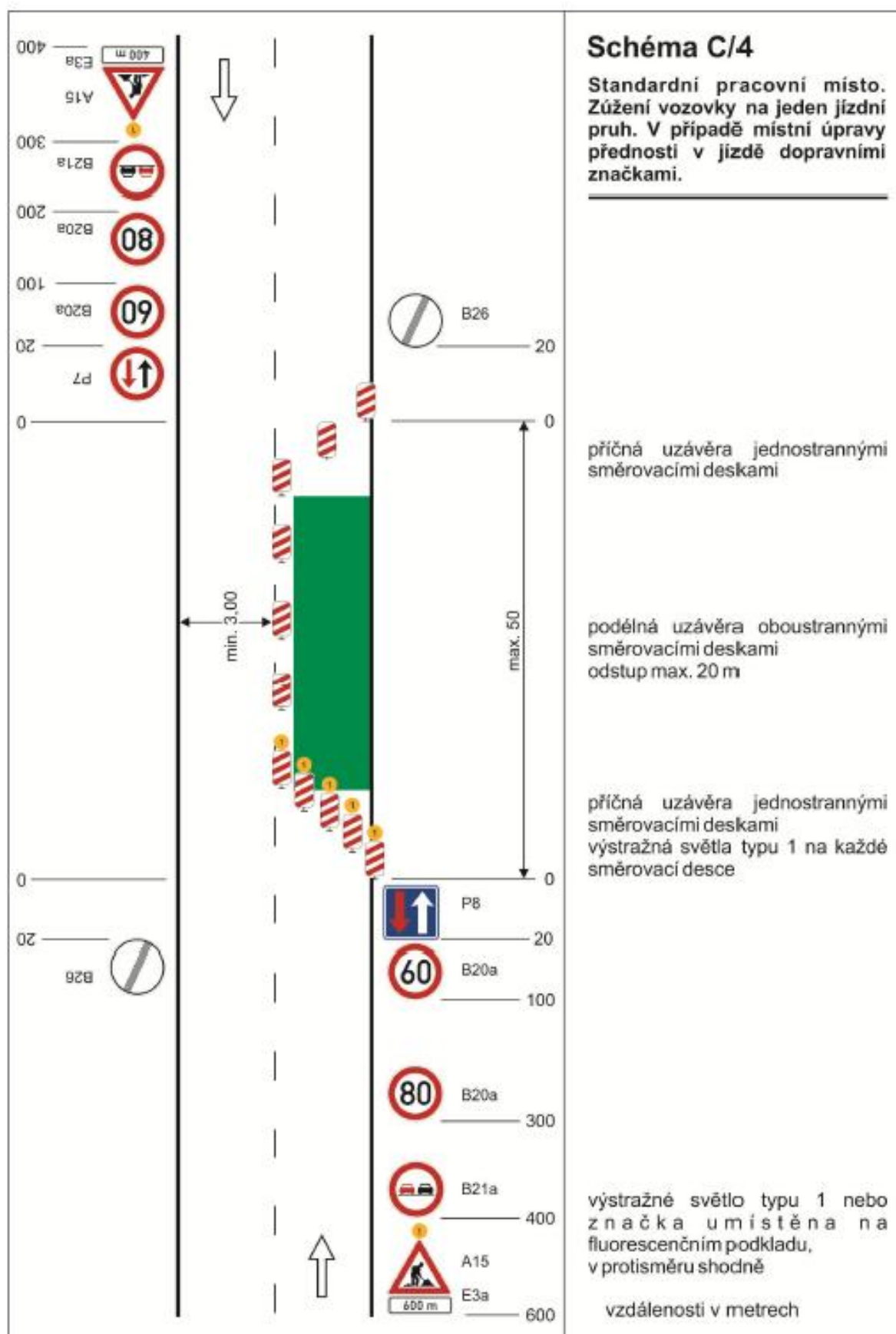
Přechodné dopravní značení (PDZ)

Provádění stavebních prací dotýkajících se veřejných komunikací bude v souladu s TP 65, TP 66 a zákona 13/1997 Sb.

Vlastní stavební práce budou probíhat za částečného omezení provozu na silnici II/193 a to při realizaci úpravy směrového oblouku křižovatky silnic II/193 a III/1934. PDZ bude umístěno dle TP 6 schématu C/4.

Stavební práce v rámci silnice III/1934 budou probíhat za úplného omezení provozu dle TP 66 modifikovaného schématu C10b. Bude vyznačena objízdná trasa po silnici II/193 a III/1937 přes Borek a Pšov. Uzavření komunikace bude řešeno pomocí PDZ B1+Z2.

Před zahájením stavby provede zhotovitel aktualizaci a podrobné zpracování PDZ, které nechá odsouhlasit na DI Policie ČR v Karlových Varech.



E.1.6 ŘEŠENÍ ZAŘÍZENÍ STAVENIŠTĚ VČETNĚ VYUŽITÍ NOVÝCH A STÁVAJÍCÍCH OBJEKTŮ

Řešení zařízení staveniště je uvedeno v níže uvedených bodech rozdělených dle účelu staveniště. Žádné stávající objekty nebudou využívány. Předpokládaný počet pracovníků 5-6.

Provozní účel staveniště

Staveniště bude užíváno jedním účastníkem výstavby. Součástí staveniště budou sklady na výše uvedených pozemcích (nátěrové hmoty, oleje, pohonné hmoty, technické plyny, stavební materiál a prvky), sklad pro příruční montážní mechanismy, nářadí a vybavení, skladovací přístřešek a zpevněné plochy volných skládek.

Součástí neoploceného staveniště bude skládka konstrukčních podkladů - šterky, mineralbeton.

Skladování a manipulace s materiálem je blíže specifikována v Nařízení vlády č. 591/2006 Sb. v příloze č. 3

Sociální účel staveniště

Pro pobyt pracovníků budou sloužit stavební buňka vybavená vytápěním, elektřinou a možností pitné vody - akumulární nádoba, dále šatnou a zařízením na mytí obuvi. Buňka pro ubytování není uvažována. Jako hygienické zařízení bude použit mobilní záchod. Sociální zařízení na stavbě musí být provedena v souladu s platnými hygienickými předpisy.

Tyto jsou řešeny především ve směrnících Ministerstva zdravotnictví ČR. (směrnice na pracovní prostředí, zřizování a provoz ubytoven, problematika chemických škodlivin a prašnosti prostředí). Objekty sociálního zařízení se doporučuje zajišťovat včetně úklidu.

Výrobní účel staveniště

Slouží výrobním účelům zhotovitele. Tvoří jej taková zařízení, která umožňují provedení dokončovacích prací na dodávkách stavebních prací. V tomto případě nebude zapotřebí tato výrobní zařízení - výroby, dílny montážní, jeřábové dráhy a jejich zpevněné plochy. Je třeba počítat se stroji a zařízeními pro stavbu.

E.1.7 POPIS STAVEB ZAŘÍZENÍ STAVENIŠTĚ VYŽADUJÍCÍ OHLÁŠENÍ

Stavby uvedené v § 103 zákona č. 350/2012 Sb. - nevyžadující stavební povolení ani ohlášení

Ohlášení nevyžadují stavby o jednom nadzemním podlaží do 25 m² zastavěné plochy a do 5 m výšky, nepodsklepené, jestliže neobsahují obytné ani pobytové místnosti, hygienická zařízení ani vytápění, neslouží k ustájení nebo chovu zvířat, neslouží k výrobě nebo skladování hořlavých kapalin nebo hořlavých plynů a nejedná se o jaderná zařízení. Vodovodní, kanalizační a energetické přípojky včetně připojení stavby a odběrných zařízení vedených mimo budovu nebo připojení staveb plnicích doplňkovou funkcí ke stavbě hlavní na rozvodné sítě a kanalizaci stavby hlavní. Zásobníky na vodu nebo jiné nehořlavé kapaliny do objemu 50 m³ a do výšky 3 m. Oplocení. Reklamní a informační zařízení. Odstavné, manipulační, prodejní, skladové nebo výstavní plochy do 300 m², které neslouží pro skladování nebo manipulaci s hořlavými látkami nebo látkami, které mohou způsobit znečištění životního prostředí.

Stavby uvedené v § 104 zákona č. 350/2012 Sb. - vyžadující ohlášení

Stavby o jednom nadzemním podlaží do 25 m² zastavěné plochy a do 5 m výšky, které obsahují pobytové místnosti, hygienická zařízení a vytápění. Provizorní sjezd ze stávající komunikace. Další pak překračující hodnoty uvedené v § 103.

Stavby do 300 m² celkové zastavěné plochy a výšky do 10 m, s výjimkou staveb pro bydlení, a haly do 1 000 m² celkové zastavěné plochy a výšky do 15 m, pokud tyto stavby a haly budou nejvýše s jedním nadzemním podlažím, nepodsklepené a dočasné na dobu nejdéle 3 let; dobu dočasnosti nelze prodloužit. Stavby do 50 m² celkové zastavěné plochy a do 5 m výšky s jedním nadzemním podlažím, podsklepené nejvýše do hloubky 3 m. Stavby pro reklamu podle § 3 odst. 2. Stavby odstavných, manipulačních, prodejních, skladových nebo výstavních ploch o výměře nad 300 m² nejvíce však do 1 000 m², které neslouží pro skladování nebo manipulaci s hořlavými látkami nebo látkami, které mohou způsobit znečištění životního prostředí. Stavby zařízení staveniště, neuvedené v § 103 odst. 1 písm. e) bodě 1.

Je zapotřebí, aby zhotovitel, který si musí sám vybudovat zařízení staveniště, se s touto problematikou náležitě seznámil. Jedná se především o zajištění předepsané dokumentace, náležitosti žádosti o vydání stavebního povolení nebo souhlasu, zásady stavebního řízení, změny stavby, zásady kolaudace a u dočasné stavby (zařízení staveniště) o její odstranění po uplynutí stanovené doby trvání.

E.1.8 STANOVENÍ PODMÍNEK PRO PROVÁDĚNÍ STAVBY Z HLEDISKA BEZPEČNOSTI A OCHRANY ZDRAVÍ, PLÁN BEZPEČNOSTI A OCHRANY ZDRAVÍ PŘI PRÁCI NA STAVENIŠTI PODLE ZÁKONA O ZAJIŠTĚNÍ DALŠÍCH PODMÍNEK BEZPEČNOSTI A OCHRANY ZDRAVÍ PŘI PRÁCI

Zhotovitel musí před zahájením prací seznámit všechny pracovníky s předpisy bezpečnosti a ochrany zdraví. Při stavebních pracích lze použít stroje a zařízení, které svou konstrukcí, provedením a technickým stavem odpovídají předpisům bezpečnosti práce. Stroje lze užívat jen k účelu, pro který jsou technicky způsobilé v souladu se stanoveními, které jsou dány výrobcem a technickými normami.

Požadavky na staveništní zařízení z hlediska požární bezpečnosti staveb jsou dány normovými hodnotami, které je třeba dodržet.

Jednotlivá pracoviště musí být opatřena na přehledném místě tabulkami s telefonními čísly požární služby, bezpečnostních orgánů a zdravotní (úrazové) služby.

Zhotovitel odpovídá za to, že všichni jeho zaměstnanci byli podrobeni vstupní lékařské prohlídce a že jsou zdravotně způsobilí k práci na díle.

Zhotovitel je povinen provést pro všechny své zaměstnance pracující na díle i u svých podzhotovitelů vstupní i provádět průběžná školení o bezpečnosti a ochraně zdraví při práci a o požární ochraně. Je rovněž povinen znalosti svých zaměstnanců o bezpečnosti a ochraně zdraví při práci a o požární ochraně obnovovat a kontrolovat.

Pracovníci objednatele, autorského dozoru a technického dozoru musejí být zhotovitelem proškoleni o bezpečnosti pohybu na staveništi.

Zástupci objednatele se mohou po staveništi pohybovat pouze s vědomím zhotovitele a jsou povinni dodržovat bezpečnostní pravidla a předpisy.

Zhotovitel je povinen zabezpečit i veškerá bezpečnostní opatření na ochranu osob a majetku mimo prostor staveniště, jsou-li dotčeny provádění prací na díle (zejména veřejná prostranství nebo i komunikace ponechaná v užívání veřejnosti).

Zhotovitel je povinen v přiměřeném rozsahu pravidelně kontrolovat, zda sousedící objekty netrpí vlivy prováděných stavebních děl.

Plán bezpečnosti a ochrany zdraví sestaví zhotovitel na podkladě těchto předpisů a to hlavně v tomto rozsahu:

- ochrana zdraví zaměstnanců při práci
- bezpečný provoz a používání strojů, technických zařízení, přístrojů a nářadí
- způsob evidence, hlášení a zasílání záznamů o úrazu
- poskytování osobních ochranných pracovních prostředků a desinfekčních prostředků
- zajištění bezpečnosti a ochrany zdraví při práci v prostředí nebezpečí výbuchu
- bezpečnost a ochrana zdraví při práci s nebezpečím pádu z výšky nebo hloubky
- ochrana zdraví před nepříznivými účinky hluku a vibrací
- pracovníci budou dále seznámeni podrobněji s nařízením vlády č. 591/2006 Sb., které vysvětluje bližší minimální požadavky na bezpečnost a ochranu zdraví při práci na staveništích
- základní požadavky na organizaci práce a pracovní postupy jsou obsaženy ve výše jmenované Nařízení vlády č. 591/2006 Sb. v příloze č. 3 a to hlavně:
 - I. Skladování a manipulace s materiálem
 - II. Příprava před zahájením zemních prací
 - III. Zajištění výkopových prací
 - IV. Provádění výkopových prací
 - V. Zajištění stability stěn výkopů
 - VI. Svahování výkopů
 - VII. Zvláštní požadavky na zemní práce ovlivněné zmrzlou zeminou
 - VIII. Ruční přeprava zemin
 - IX. Betonářské práce a práce související
 - X. Zednické práce
 - XI. Montážní práce
 - XII. Bourací práce
 - XIII. Svařování a nahřívání živců v tavných nádobách
 - XIV. Lepení krytin
 - XV. Malířské a natěračské práce

E.1.9 PODMÍNKY PRO OCHRANU ŽIVOTNÍHO PROSTŘEDÍ PŘI VÝSTAVBĚ

Úsek ochrany přírody a krajiny

V průběhu realizace dojde k částečnému nebo úplnému omezení na silnici III/1934. Okolní prostředí bude negativně ovlivněno stavební činností, převážně bude zvýšená hladina hluku. Jedná se o zásahy dočasné po dobu realizace stavby. Negativní účinky nesmí překročit limity uvedené v příslušných předpisech. V průběhu prací nesmí dojít k poškození a nepovoleným záborům okolních pozemků. Stavbou nedojde k ovlivnění životního prostředí.

Dále bude postupováno v souladu se zákonem č. 201/2012 Sb. „O ochraně ovzduší“ a jeho aktuálního znění včetně prováděcích předpisů a příloh

Úsek vodního hospodářství

Bude postupováno v souladu se zákonem č. 254/2001 Sb. „O vodách – vodní zákon“ a jeho aktuálního znění včetně prováděcích předpisů. Dešťové vody budou po dobu stavby odváděny vsakem do okolního terénu. Dešťové vody v rámci hotové stavby budou ze zpevněných ploch odváděny podélným a příčným sklonem do příkopů podél silnice.

Úsek odpadového hospodářství

1) Popis stavby, historie stavby

Jedná se o rozšíření stávající komunikace.

2) Zjištění výskytu nebezpečných chemických látek

V rámci přípravy PD bylo provedeno místní šetření, na jehož základě nebyly zjištěny žádné nebezpečné chemické látky.

3) Popis případného znečištění stavebních konstrukcí

V rámci provedené prohlídky stavby nebylo zjištěno vizuální prohlídkou znečištění stáv. konstrukcí. Jestli-že v průběhu stavebních prací dojde k znečištění stávajících konstrukcí (např. komunikací v místech vjezdů a výjezdů ze staveniště, apod.) bude toto znečištění neprodleně odstraněno na náklady zhotovitele.

4) Návrh na zařazení budoucích stavebních a demoličních odpadů dle Katalogu odpadů

a) Množství a druh odpadů z vymezených částí stavby
Žádné nebezpečné odpady nevzniknou.

b) Množství a druh odpadů z nevymezených částí stavby

Druh	Podskupina	Původ
Asfaltové směsi neuvedené pod číslem 17 03 01	17 03 02	Bourání a stavební činnost
Zemina a kamení neuvedené pod číslem 17 05 03	17 05 04	Bourání, HTÚ
Směsné stavební a demoliční odpady neuvedené pod čísly 17 09 01, 17 09 02 a 17 09 03	17 09 04	Bourání a stavební činnost
Plasty	17 02 03	Stavební činnost
Ostatní komunální odpady	20 03 00	Provoz zařízení staveniště
Dřevo	17 02 01	Bourání a stavební činnost

Jednotlivé odpadní hmoty musí být ukládány do skladových kontejnerů a tyto umístovány tak, aby nenarušovaly životní prostředí a vzhled okolí stavby.

Doporučení pro další nakládání s odpady:

1) Odpady z realizace stavby budou shromažďovány utříděné podle jednotlivých druhů a kategorií (vyhláška č.381/2001Sb., Katalog odpadů).

2) Dle zákona č. 185/2001 Sb., o odpadech resp. ustanovení §9 - „hierarchie způsobu nakládání s odpady“, je stanoven následující posloupnost při hospodaření s odpady, který je třeba při nakládání s odpady dodržovat:

- a) předcházení vzniku odpadů
- b) příprava k opětovnému použití
- c) recyklace odpadů
- d) jiné využití odpadů
- e) odstranění odpadů

3) Dle předchozího bodu budou odpady přednostně využity nebo předány k využití osobě oprávněné k jejich převzetí dle zákona o odpadech.

4) Po dokončení stavby budou odboru životního prostředí MěÚ ve Žluticích předány doklady o způsobu naložení s odpadem ze stavby.

Štěrky a přebytný výkopek

Štěrky budou po dohodě s geotechnikem využity k sanaci aktivní zóny zemní pláně nebo budou nabídnuty osobě oprávněné k nakládání s odpady k odkupu pro následnou recyklaci.

Přebytek výkopku bude odvezen na trvalou skládku k tomu určenou.

Asfalty

Asfaltové kry budou nabídnuty osobě oprávněné k nakládání s odpady k odkupu pro následnou recyklaci.

Papírové obaly

Papírový odpad (obaly, kartony, papírové pytle) budou soustřeďovány, lisovány a průběžně odváženy do sběrný surovin. V žádném případě nesmí být spalovány na staveništi ani v jeho okolí.

Zbytky řeziva

Odpad řeziva (části odřezků z bednění, tesařských konstrukcí, hobliny, atd.) budou ze stavby průběžně odváženy a předávány osobě oprávněné nakládat s tímto odpadem. Na staveništi nesmí být páleny.

Igelitové, umělohmotné a plastové odpady, odřezky izolačních hmot

Igelitový odpad tj. igelitové pytle, plachty a obaly vč. izolací z demontovaných kabeláží budou na staveništi samostatně vytríděny, lisovány a následně odváženy na skládku ke konečné likvidaci. Dodavatel stavby musí předložit smlouvu s firmou, která zajistí jejich ekologickou likvidaci.

Obaly od barev, ředidel a lepidel

Tyto obaly musí být ukládány do kovových nepropustných kontejnerů, jejich umístění musí odpovídat bezpečnostním předpisům a podmínkám ochrany životního prostředí. Jejich průběžné odstraňování musí být smluvně zajištěno s firmou, která zajistí jejich ekologickou likvidaci.

5) Návrh postupu odstranění stavby

Bude zřízeno zařízení staveniště na pozemku p.č. 1607/1 v k.ú. Žlutice. Bude provedena skrývky ornice. Bude provedeno odstranění pařezů. Budou provedeny pracovní řezy v asfaltu. Bude provedeno vybourání stávajících asfaltových a šterkových vrstev. Následně budou provedeny HTÚ. Příprava staveniště bude prováděna dle zásad organizace výstavby. Všechny uložený materiál bude zabezpečen proti odcizení.

V Chebu, 05/2016

Vypracoval: Ing. Martin Haueisen

Příloha č. 1: Hranice staveniště

Y	X				
-1,031,955.25m	-832,743.72m	-1,031,927.05m	-832,749.42m	-1,031,921.41m	-832,811.30m
-1,031,953.60m	-832,737.64m	-1,031,925.94m	-832,752.39m	-1,031,920.77m	-832,820.23m
-1,031,947.07m	-832,739.34m	-1,031,924.63m	-832,755.94m	-1,031,918.86m	-832,831.69m
-1,031,939.27m	-832,739.08m	-1,031,923.75m	-832,758.86m	-1,031,916.14m	-832,841.45m
-1,031,928.40m	-832,739.87m	-1,031,923.14m	-832,762.28m	-1,031,913.16m	-832,849.72m
-1,031,927.97m	-832,742.37m	-1,031,922.82m	-832,769.54m	-1,031,909.00m	-832,857.90m
-1,031,927.65m	-832,745.24m	-1,031,922.05m	-832,788.14m	-1,031,904.99m	-832,864.83m
		-1,031,921.43m	-832,800.57m	-1,031,900.94m	-832,871.24m



-1,031,894.70m	-832,879.80m
-1,031,888.96m	-832,886.80m
-1,031,884.32m	-832,891.67m
-1,031,873.37m	-832,903.42m
-1,031,864.22m	-832,912.14m
-1,031,858.11m	-832,917.74m
-1,031,852.98m	-832,923.65m
-1,031,849.25m	-832,928.67m
-1,031,845.29m	-832,935.70m
-1,031,842.62m	-832,942.58m
-1,031,836.85m	-832,952.67m
-1,031,831.09m	-832,960.76m
-1,031,817.46m	-832,968.75m
-1,031,814.12m	-832,974.98m
-1,031,817.81m	-832,976.97m
-1,031,822.23m	-832,979.75m
-1,031,825.88m	-832,982.32m
-1,031,831.28m	-832,986.71m

-1,031,836.74m	-832,992.09m
-1,031,843.05m	-832,986.64m
-1,031,841.60m	-832,979.23m
-1,031,841.62m	-832,967.78m
-1,031,844.62m	-832,966.30m
-1,031,846.08m	-832,962.42m
-1,031,847.37m	-832,960.75m
-1,031,852.63m	-832,952.23m
-1,031,858.75m	-832,940.66m
-1,031,862.04m	-832,935.06m
-1,031,867.77m	-832,927.67m
-1,031,873.17m	-832,922.11m
-1,031,884.63m	-832,910.64m
-1,031,889.13m	-832,906.23m
-1,031,896.49m	-832,898.05m
-1,031,900.97m	-832,893.06m
-1,031,908.17m	-832,884.44m
-1,031,910.84m	-832,881.06m

-1,031,918.63m	-832,868.70m
-1,031,922.62m	-832,860.43m
-1,031,928.14m	-832,845.25m
-1,031,931.22m	-832,833.99m
-1,031,932.83m	-832,826.22m
-1,031,934.34m	-832,812.65m
-1,031,935.08m	-832,804.08m
-1,031,935.35m	-832,792.71m
-1,031,935.68m	-832,786.78m
-1,031,936.36m	-832,777.23m
-1,031,936.69m	-832,771.68m
-1,031,937.41m	-832,765.68m
-1,031,939.66m	-832,758.11m
-1,031,941.45m	-832,754.82m
-1,031,944.19m	-832,751.15m
-1,031,945.72m	-832,749.40m
-1,031,948.76m	-832,746.90m
-1,031,952.01m	-832,745.11m